

# GODIŠNJI IZVEŠTAJ O POSLOVANJU ZA 2016.GODINU

Beograd , jun 2017. godine

## САДРЖАЈ

1	OSNOVNE INFORMACIJE O DRUŠTVU .....	2
1.1	Klasifikacija Društva po Zakonu o računovodstvu .....	3
1.2	Organizaciona struktura Društva .....	4
1.3	Struktura zaposlenih .....	5
2	OPIS DELATNOSTI .....	5
2.1	Distribucija i prodaja .....	5
2.2	Logističke usluge i lanac snabdevanja .....	6
2.2.1	Domaći i međunarodni drumski transport .....	6
2.2.2	Carinsko posredovanje i špedicija .....	6
2.2.3	Skladištenje .....	7
2.2.4	Dorada proizvoda (Value added services) .....	7
2.2.5	Kontejnerski terminal .....	7
3	FAKTORI TRAŽNJE .....	7
4	RAZVOJ.....	8
5	PREGLED REZULTATA POSLOVANJA .....	9
6	PREGLED FINANSIJSKOG POLOŽAJA .....	10
6.1	Struktura aktive i pasive .....	10
7	POKAZATELJI POSLOVANJA .....	11
7.1	Likvidnost.....	11
7.2	Rentabilnost.....	11
7.3	Efikasnost .....	12
7.4	Finansijska struktura i sigurnost .....	13
8	ZAŠTITA ŽIVOTNE SREDINE I DRUŠTVENO ODGOVORNO POSLOVANJE.....	13
8.1	Zaštita zdravlja i bezbednost na radu.....	14
8.2	Društvena odgovornost.....	14
8.3	Bezbedost hrane .....	14
9	BITNI POSLOVNI DOGAĐAJI NAKON DANA BILANSA.....	15
10	RIZICI POSLOVANJA.....	15
10.1	Tržišni rizik.....	15
10.1.1	Devizni rizik .....	15
10.1.2	Rizik od promene kamatnih stopa.....	16
10.2	Kreditni rizik.....	18
10.3	Rizik likvidnosti .....	19

## 1 OSNOVNE INFORMACIJE O DRUŠTVU

Privredno društvo za spoljnu i unutrašnju trgovinu i usluge Nelt Co. d.o.o. Beograd (u daljem tekstu: Društvo) osnovano je 14. avgusta 2000. godine od strane osnivača „Neregelia Trading Limited“ Kipar. Sedište Društva je u Dobanovcima, Maršala Tita br.206. Društvo je najznačajniji deo Nelt Grupe.

Nelt je osnovan 1992. kao kompanija čija je osnovna delatnost trgovina, sa sedištem u Beogradu. Počevši od male veleprodaje, danas se Društvo razvilo i postalo vodeća distributerska kompanija na teritoriji Srbije. Sedište firme se nalazi u Dobanovcima, u Srbiji, a kompanija na dan 31.12.2016. godine ima 1.759 stalno zaposlenih.

Društvo je osnovano 1992. godine koje se prevashodno bavi prodajom i pružanjem usluga logistike. Prodaja uključuje distribuciju i marketing, a u okviru logistike se pružaju usluge menadžmenta lanca snabdevanja (distributivni centri, skladištenje, planiranje zaliha, dostava, itd).

Ugovor o distribuciji koji je Društvo potpisalo sa kompanijom “Procter&Gamble” 1996. godine, danas je Nelt Co distributer velikog broja „principala“ među kojima su: Procter&Gamble, Mondelez, Prhilip Moris International, Mars Balkan East, Neoplanta, Dr. Oetker, Reckitt Benckiser, Sebapharma, Sanofi, Johnson & Johnson, Uti i td.

Nelt Co je tokom 2010. godine započeo svoje poslovanje u Africi, kada je osnovana kompanija u Angoli - Nelt Angola, koja se bavi distribucijom i prodajom robe široke potrošnje u toj afričkoj zemlji, a zatim i kompanije u Zambiji i Mozambiku.

Identifikacioni podaci Društva su:

Naziv:	Nelt Co d.o.o.
Adresa:	Maršala Tita 206
Šifra delatnosti:	4636 – trgovina na veliko šećerom, čokoladom i slatkišima
Pravna forma:	Društvo sa ograničenom odgovornošću
Matični broj:	17304712
PIB:	100037645
Web site:	<a href="http://www.nelt.com">www.nelt.com</a> , <a href="http://www.nelt.rs">www.nelt.rs</a>
Broj zaposlenih:	1.770
Registrovani kapital:	RSD 534.329.528,17
Vrste uloga:	Novčani i nenovčani
Matično pravno lice:	Neregelia Trading Limited, Kipar (100%)

Pravnih lica koja se smatraju povezanim sa Preduzećem :

Neoplanta a.d. – Novi Sad

Neregelia d.o.o. – Crna Gora

Nelt ST DOOEL – Makedonija

Nelt Angola LDA. – Angola

Nelt Zambia Limited. – Zambija

Nelt Mozambique Limited. – Mozambik

Javna skladišta d.o.o. – Subotica

Banim Reklame d.o.o. - Beograd

Tako Lako Shop d.o.o. - Beograd

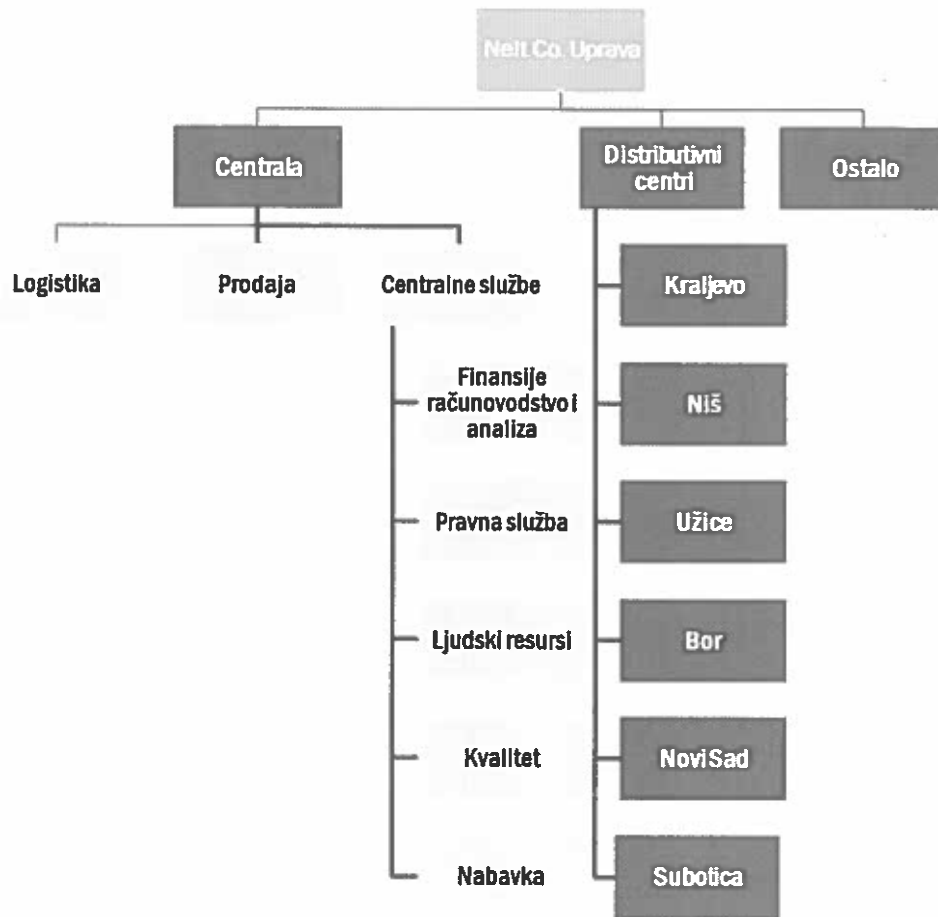
Neoplanta veterinarska stanica d.o.o. - Novi Sad

### **1.1 Klasifikacija Društva po Zakonu o računovodstvu**

Društvo je na osnovu broja zaposlenih, godišnjeg prihoda i vrednosti imovine, prema važećem Zakonu o računovodstvu i reviziji razvrstano u veliko pravno lice. Shodno navedenom, Društvo ima obavezu revizije godišnjih finansijskih izveštaja od strane nezavisnih eksternih revizora.

Revizorska kuća koja vrši reviziju finansijskih izveštaja Društva je Grant Thornton Revizit doo Beograd, Knjeginje Zorke 2/4, Beograd.

## 1.2 Organizaciona struktura Društva



### 1.3 Struktura zaposlenih

Struktura zaposlenih po polu	Broj	%
Ženski	429	24,24%
Muški	1.341	75,76%
<b>Ukupno</b>	<b>1.770</b>	<b>100,0%</b>

Struktura zaposlenih po stepenu stručne spreme	Broj	%
VII/2 - Magistar	4	0,23%
VII/1 - Visoka/Master	406	22,94%
VI/2 - Specijalizacija	2	0,11%
VI/1 - Viša strukovna	238	13,45%
V stepen VKV	27	1,53%
IV stepen SSS	684	38,34%
III stepen KV	358	20,23%
II stepen PK	22	1,24%
I stepen NK	29	1,93%
<b>Ukupno</b>	<b>1.770</b>	<b>100,0%</b>

Starosna struktura zaposlenih	Broj	%
< 30	471	26,61%
31 - 40	889	50,23%
41 - 50	311	17,57%
51 - 60	95	5,37%
> 60	4	0,22%
<b>Ukupno</b>	<b>1.770</b>	<b>100,0%</b>

Prosečna starost zaposlenih u Društvu je 35 godina.

## 2 OPIS DELATNOSTI

Pretežna registrovana delatnost Preduzeća je trgovina na veliko šećerom, čokoladom i slatkisima sa odnosnom šifrom delatnosti 4636. Prema Uredbi o klasifikaciji delatnosti („Sl. Glasnik RS“, br. 54/2010) navedena delatnost se nalazi u okviru Sektora G, trgovina na veliko i trgovina na malo, popravka motornih vozila i motocikala, a obavlja i brojne druge delatnosti, prvenstveno vezanih za distribuciju i prodaju robe široke potrošnje i pružanje logističkih usluga.

### 2.1 Distribucija i prodaja

Distribucija i prodaja robe široke potrošnje je osnovna delatnost kojom se Društvo bavi. Društvo je u mogućnosti da ponudi kompletnu uslugu klijentima, od uvoza i carinjenja robe, preko

marketinških aktivnosti, do prodaje i isporuke. Prodaja Društvo je organizovana po teritorijalnom i funkcionalnom principu, imajući u vidu tip i strukturu kupaca. Naime, na svim tržištima na kojima Društvo posluje, u potpunosti se pokrivaju svi proizvodni kanali i objekti, Društvo istovremeno saraduje sa svim tržišno orijentisanim nacionalnim i internacionalnim trgovačkim lancima, veleprodajama, malim i velikim privatnim radnjama, kioscima, benzinskim pumpama, apotekama i sl. Svi zaposleni u sektoru prodaje, na svim pozicijama počev od aranžera, promotera, pa do nivoa menadžera su obučeni prema standardima i načinu poslovanja inostranih partnera Društvo. Glavna karakteristika prodajnog koncepta predstavljaju prodajne usluge, konkretno, kvalitetna distribucija kojom se omogućava da proizvodi partnera Preduzeća budu uvek i svuda dostupni potrošačima. Pored prodaje, sve više se stavlja akcenat na usluge "trade marketing"-a koje Društvo pruža svojim klijentima. To su usluge marketinga koje Društvo pruža putem aranžiranja proizvoda u radnjama, osmišljavanjem i realizacijom promotivnih aktivnosti, brendiranjem vozila ili produkcijom i postavljanjem reklamnog materijala. Klijenti u domenu "trade marketing"-a su: Procter&Gamble, Wrigley, Mondelez, Neoplanta, Mars, kao i mnogi drugi. Sektor prodaje obuhvata 691 zaposleni u 15 prodajnih programa u 5 divizija (Mars/Wrigley/Reckit/Duracell, Mondelez/Jacobs, Neoplanta/Dr Oetker/Mars Pet Care, PG+GDM, PMI) koji na kvartalnom nivou uslužuje 23.500 prodajnih objekata.

## **2.2 Logističke usluge i lanac snabdevanja**

Društvo je 2007. godine krenulo u realizaciju projekta 3PL logistika, tj. pružanje širokog spektra logističkih usluga trećim licima. Usluge koje Društvo pruža trećim licima su usluge domaćeg i međunarodnog drumskog transporta, carinskog posredovanja i špedicije, skladištenja i dorade proizvoda. U nastavku su detaljniji komentari o svakoj od ovih usluga:

### **2.2.1 Domaći i međunarodni drumski transport**

Do decembra 2011. godine, usluge špedicije obavljalo je Društvo Nelt Ltd. d.o.o, koje je bilo u 100% vlasništvu Preduzeća. Nakon izvršene statusne promene pripajanja, na dan 25.12.2011. godine, ove poslove preuzelo je Društvo.

Radi kvalitetnog obavljanja usluga transporta, Društvo poseduje odgovarajući vozni park (tegljači sa poluprikolicom, kamioni, hladnjače) u kojem sva vozila imaju važeće dozvole i sertifikate za međunarodni transport.

### **2.2.2 Carinsko posredovanje i špedicija**

Kao pružalac logističkih usluga, Društvo vrši prijavljivanje i smeštaj robe u carinsko skladište i izradu dokumentacije po tom osnovu, kao i pribavljanje svih vrsta uverenja (npr. sanitarnih, veterinarskih).

### **2.2.3 Skladištenje**

Društvo raspolaže moderno opremljenim skladišnim kapacitetima, uz mogućnost ispunjenja različitih tehnoloških zahteva, kao što su skladištenje u temperaturno kontrolisanom režimu, skladištenje vangabaritnih tereta, visoko regalno skladištenje, itd. Društvo je preuzimanjem pozitivnih primera iz svog lanca snabdevanja i korišćenjem „WMS-a“ (warehouse management system), u mogućnosti da prati robu od ulaska u skladište do njenog izlaska (pozicije u skladištu, rokove trajanja, LOT pozicije, itd) i da time kvalitet usluga skladištenja dovede na najviši mogući nivo. U centralnom distributivnom centru u Dobanovcima, Društvo je u mogućnosti da klijentima ponudi skladištenje robe u širokim dijapazonima temperaturnih režima, od -25°C do +12°C. Od skoro je u upotrebi i skladište prilagođeno smeštanju farmaceutskih proizvoda uz poštovanje principa HACCP.

### **2.2.4 Dorada proizvoda (Value added services)**

U okviru skladišnog prostora, postoji poseban prostor koji se koristi za različite vrste dorade robe i prilagođavanje iste zahtevima klijenata. Dorada robe podrazumeva obmotavanje proizvoda termoskupljajućom folijom (eng. shrink-wrap). Ceo ovaj proces je standardizovan odgovarajućim standardima (ISO i HACCP) i time se omogućuje manipulacija različitim vrstama robe, uključujući i prehrambene proizvode. Osim usluga pravljenja setova pakovanja i zbirnih pakovanja, Društvo pruža i usluge deklarisanja i obeležavanja robe.

### **2.2.5 Kontejnerski terminal**

Na Neltovom posedu, u Centralno distributivnom centru u Dobanovcima, uspostavljen je prvi privatne intermodale terminal (železnički kontejnerski terminal) u Beogradu. Inicijalni kapacitet deponovanja je 400 TEU, sa mogućnošću proširenja na kapacitet od više hiljada TEU. Servisi u ponudi su: obrada punih i praznih kontejnera, odnosno prijem, pretovar, odlaganje, skladištenje i otprema.

## **3 FAKTORI TRAŽNJE**

Trendovi kretanja tražnje za robom široke potrošnje, su pod uticajem demografskih i makroekonomskih kretanja. Potražnja za robom široke potrošnje, zavisi od potrošnje iste kao i od dostupnog dohotka za potrošnju. Demografski i makroekonomski faktori koji mogu da služe kao pokazatelj promene potražnje uključuju ukupan broj i stepen rasta stanovništva kao i njihove karakteristike, nivoa dohotka po osobi i načina na koji se isti troši, na koje takođe utiče i ukupan ekonomski rast i inflacija. Sledeća tabela pokazuje najvažnije od ovih indikatora za Srbiju, koji su uticali na poslovanje Preduzeća i konkurentskih kompanija:



#### Opšti ekonomski i demografski pokazatelji:

Pokazatelj	2014	2015	2016
Stanovništvo	7.131.787	7.114.393	7 186 862
BDP po stanovniku (u EUR)	4.439	4.659	4.817
Dostupan godišnji lični budžet za konzumiranje po osobi (EUR) <sup>1</sup>	3.350	3.397	3.441

Na osnovu prikazanih opštih pokazatelja, može se zaključiti da je broj stanovnika kao jedan od najvažnijih elemenata ukupne tražnje ima tendenciju stalnog pada, dok BDP po glavi stanovnika i dostupan lični budžet za potrošnju raste.

U narednoj tabeli navedeni su zvanični statistički podaci o prometu na veliko određenih grupa proizvoda široke potrošnje koji po karakteristikama mogu da se svrstaju u neki od navedenih pod-sektora:<sup>2</sup>

Trgovina na veliko – promet po robnim grupama u 2015.		sa PDV-om, u RSD milionima
Grupa proizvoda	Vrednost prometa	
Prehrambeni proizvodi	392.383	
Duvanski proizvodi	148.213	
Porculan, staklo, keramika i proizvodi za čišćenje u domaćinstvu	30.988	
Parfimerijski, kozmetički i toaletni proizvodi	84.429	
Farmaceutski proizvodi i medicinska pomagala	165.722	
Ostali neprehrambeni proizvodi	1.434.211	
Ukupno	2.255.946	

## 4 RAZVOJ

Društvo nastoji da u potpunosti pokrije tržišta na kojima posluje, proširi prodaju i distribuciju, unapredi pružanje logističkih usluga uz primenu najmodernije tehnologije i standardizaciju poslovanja.

Nelt na svim tržištima na kojim posluje želi da ostvari maksimalno pokrivanje prodajnih kanala i objekata i da uspostavi vrhunske standarde u svojoj delatnosti. Sa više od 800 zaposlenih u prodaji, marketingu, logistici i pratećim službama, nastoji da sarađujemo sa svim tržišno orijentisanim nacionalnim i internacionalnim trgovačkim lancima, veleprodajama, malim i

<sup>1</sup> Statistički godišnjak za 2016., 2015. i 2014. godinu. Zavod za statistiku Republike Srbije: Ministarstvo Finansija Republike Srbije. Za preračunavanje iznosa u EUR korišćen je prosečan godišnji srednji kurs

<sup>2</sup> Statistički godišnjak za 2016, str. 301.

velikim privatnim radnjama, kioscima, apotekama, parfimerijama, benzinskim pumpama itd.

Teži se da se uspješni poslovni modeli primene i na prodajne delatnosti u kojim do sada Društvo nije bilo prisutno, maksimalno koristeći ljudske i materijalne resurse iz postojećeg poslovanja. Uz to, ulažu se stalno napori da bi ostali lideri u korišćenju naprednih informacionih tehnologija u prodaji (Hand Held i Tablet Computers, B2B portali ), finansijama (e-banking), komunikacijama (IP telefonija, IM, 3G+ prenos podataka sa terena) i logistici (WMS i Dynamic routing). Implementiran je poslovno-informacioni sistem SAP, sa ciljem da se prethodni ERP zameni rešenjem koje u potpunosti može da obuhvati i podrži strategiju održivog širenja i unapređenja poslovanja, kao i sve procese unutar kompanije.

## 5 PREGLED REZULTATA POSLOVANJA

Opis / Poslovna godina	U 000 rsd		
	2014	2015	2016
Poslovni prihodi	27.470.336	50.026.840	75.809.785
Poslovni rashodi	26.137.476	48.699.832	74.181.004
Poslovni dobitak	1.332.860	1.327.008	1.628.781
Dobit pre oporezivanja	969.882	1.196.311	996.835
Tekući porez na dobit	76.661	80.556	65.679
Neto dobitak	926.291	1.119.677	975.252
Poslovna imovina	17.230.156	20.723.609	21.769.200
Osnovni kapital	440.700	440.700	534.631
Neraspoređena dobit	8.005.443	8.829.918	8.569.504
Prosečan broj zaposlenih	1.601	1.620	1.717

## 6 PREGLED FINANSIJSKOG POLOŽAJA

U 000 rsd

Opis/Poslovna godina	2014	2015	2016
Stalna imovina	10.523.126	10.710.833	11.184.425
Obrtna imovina	6.687.007	9.994.358	10.584.775
Dugoročne obaveze	2.434.960	1.953.904	1.637.470
Kratkoročne obaveze	4.068.106	7.192.269	8.781.158
Neraspoređena dobit	8.005.443	8.829.918	8.569.504

### 6.1 Struktura aktive i pasive

Struktura Aktive	2014	2015	2016
<b>Fiksna aktiva</b>	<b>61%</b>	<b>52%</b>	<b>51%</b>
Nematerijalna ulaganja	1%	1%	1%
Nekretnine, postrojenja, oprema i biološka sredstva	41%	33%	32%
Dugoročni finansijski plasmani	19%	18%	19%
<b>Obrtna aktiva</b>	<b>39%</b>	<b>48%</b>	<b>49%</b>
Zalihe	12%	12%	14%
Stalna sredstva namenjena prodaji i sredstva poslovanja koja se obustavlja	7%	5%	4%
Kratkoročna potraživanja, plasmani i gotovina	19%	30%	28%

Struktura Pasive	2014	2015	2016
<b>Sopstveni kapital</b>	<b>60%</b>	<b>54%</b>	<b>51%</b>
<b>Obaveze</b>	<b>40%</b>	<b>46%</b>	<b>49%</b>
Kredit	18%	12%	14%
Ostale obaveze	22%	34%	35%

## 7 POKAZATELJI POSLOVANJA

### 7.1 Likvidnost

Likvidnost preduzeća se definiše kao njegova sposobnost da pravovremeno izmiruje svoje obaveze.

Opšti rasio likvidnosti pokazuje stepen pokrivenosti obaveza koje dospevaju za plaćanje dospelih obaveza – sa koliko dinara obrtne imovine je pokriven 1 dinar kratkoročnih obaveza.

Rasio reducirane likvidnosti pokazuje stepen pokrivenosti kratkoročnih obaveza likvidnom, lako unovčivom imovinom.

Rasio trenutne likvidnosti pokazuje stepen pokrivenosti kratkoročnih obaveza gotovinom i gotovinskim ekvivalentima, imovinom u novčanom obliku.

Opis/Poslovna godina	2014	2015	2016
Opšti rasio likvidnosti	1,64	1,39	1,21
Rasio reducirane likvidnosti	0,83	0,91	0,76
Rasio trenutne likvidnosti	0,05	0,05	0,06

### 7.2 Rentabilnost

Rentabilnost predstavlja jedan od osnovnih principa reprodukcije koji se svodi na zahtev da se ostvari maksimalna dobit i prinos sa što manje angažovanih sredstava u procesu poslovanja.

Stopa poslovnog dobitka – pokazuje stopu bruto marže koju ostvaruje poslovni subjekt kao procentualno učešće poslovnog dobitka u prihodima iz redovnog poslovanja tj pokazuje koliko na svakih 100 dinara poslovnih prihoda, posle pokrivanja poslovnih rashoda u tekućoj godini se ostvaruje bruto zarada.

Stopa neto dobitka – neto dobitak predstavlja konačan finansijski rezultat koji preostane nakon pokrivanja svih poslovnih, finansijskih i ostalih rashoda, poreza na dobit i posle usklađivanja za efekte odloženih poreskih rashoda ili prihoda

Stopa prinosa na imovinu – pokazuje stepen prirasta ukupno angažovanih poslovnih sredstava tj koliko je društvo na angažovanih 100 dinara imovine ostvarilo prirast.

Stopa prinosa na kapital – pokazuje rentabilnost sopstvenog kapitala tj koliko društvo na 100 dinara investiranog kapitala ostvari periodični prirast.

Opis/Poslovna godina	2014	2015	2016
Stopa poslovnog dobitka	4,83%	2,65%	2,15%
Stopa neto dobitka	3,37%	2,24%	1,29%
Stopa prinosa na imovinu	5,36%	5,40%	4,48%
Stopa prinosa na kapital	8,41%	9,94%	8,79%

Stopa neto dobitka u 2015. i 2016. godini je smanjena usled početka distribucije duvanskih proizvoda koji imaju značajan udeo akciza, što je uticalo na smanjene i ostalih pokazatelja rentabilnosti

### 7.3 Efikasnost

Koeficijent obrta potraživanja od kupaca - pokazuje koliko se puta u toku godine naplate potraživanje od kupaca. Što je ratio veći to je Društvo likvidnije i rentabilnije, jer implicira kraće vreme naplate potraživanja.

Koeficijent obrta dobavljača – pokazuje koliko se puta u toku godine izmire obaveze prema dobavljačima. Što je ratio manji to je Društvo likvidnije i rentabilnije.

Koeficijent obrta zaliha – pokazuje koliko se puta u toku godine obrnu zalihe u jendom društvu. Ukoliko se taj koeficijent stavi u odnos sa brojem dana u toku godine dobije se prosečno vreme trajanja jednog obrta.

Gotovinski ciklus- pokazuje prosečno trajanje jednog obrta gotovine- broj dana u godini koji prođe od trenutka izdavanja gotovine za nabavku proizvoda od dobavljača do momenta prijema gotovine po osnovu naplate potraživanja od kupaca.

Opis/Poslovna godina	2014	2015	2016
Koeficijent obrta potraživanja od kupaca	10,39	13,49	14,54
Koeficijent obrta dobavljača	9,85	13,46	13,52
Koeficijent obrta zaliha	10,79	13,50	18,17
Gotovinski ciklus	31	27	18

#### 7.4 Finansijska struktura i sigurnost

Stepen zaduženosti – pokazuje koliko se Društvo finansira iz pozajmljenih izvora finansiranja – što je pokazatelj manji to je finansijska struktura bolja a Društvo sigurnije i solventnije.

Racio sopstvenog kapitala – pokazuje koliko se Društvo finansira iz sopstvenih izvora finansiranja – što je pokazatelj veći to je finansijska struktura bolja a Društvo sigurnije i solventnije

Pokriće rashoda kamata – pokazuje stepen opterećenja poslovnog dobitka rashodima tj sa koliko dinara poslovnog dobitka Društvo raspolaže za pokriće 1 dinara rashoda kamata – što je pokazatelj veći to je finansijska struktura bolja.

Opis/Poslovna godina	2014	2015	2016
Stepen zaduženosti	40%	46%	49%
Racio sopstvenog kapitala	60%	54%	51%
Pokriće rashoda kamata	4,54	8,1	19,78

Racio pokrića rashoda kamata je porasta, a osnovni uzrok toga je znatno smanjenje rashoda kamata u odnosu na 2015. godinu.

U skladu sa MRS 16 na dan 31.12.2014. godine Društvo je izvršilo procenu imovine po fer vrednosti. Predmet procene je bilo zemljište, građevinski objekti, investicione nekretnine i mali deo opreme koje se neodvojivo koristi sa skladištem i investicionim nekretninama. Za procenu je bilo angažovana firma Ernst&Young d.o.o. Beograd.

## 8 ZAŠTITA ŽIVOTNE SREDINE I DRUŠTVENO ODGOVORNO POSLOVANJE

Svi zaposleni Društva su orijentisani i stimulisani na racionalno korišćenje prirodnih resursa, stoga redovne i integrisane aktivnosti i korišćenje izabrane tehnologije, opreme i materijala, smanjuju štetne uticaje naših usluga i preces na životnu sredinu.

Društvo je tokom 2016. godine ispunjavalo sve obaveze u pogledu naknada za zaštitu životne sredine, ali shodno delatnosti i činjenice da ne predstavlja izvor ugrožavanja životne sredine nije bilo posebnih ulaganja za te namene.

### **8.1 Zaštita zdravlja i bezbednost na radu**

Podizanje kvaliteta radnog okruženja zasniva se na aktivnom uključivanju zaposlenih u BZR timu, u svrhu kreiranja programa i sprovođenja mera zaštite zdravlja i bezbednosti na radnom mestu. Programi us integrisani u redovne procesne aktivnosti kompanije

### **8.2 Društvena odgovornost**

Politika društvene odgovornosti Društva zasnovana je na etičkom poslovanju i težnji da pomognemo stvaranju boljeg okruženja za naše zaposlene, partnere i širu društvenu zajednicu, uz ostvarivanje dobrih poslovnih rezultata i visok stepen odgovornosti prema životnoj sredini. Proizvodi koje distribuiramo su visokog i konstantnog kvaliteta, a celokupno naše poslovanje je usmereno na ispunjenje zahteva klijenata i potrošača, što potvrđuje i ISO 9001 sertifikat. Svi naši objekti projektovani su i izgrađeni na način koji obezbeđuje zaštitu okoline, a mere zaštite na radu poštuju se u okviru cele kompanije. Saradnju sa partnerima gradimo isključivo na uzajmnom poštovanju i poverenju.

Pokrenuli smo niz značajnih projekata, a kao jedan od najobimnijih izdvojili bismo finansiranje saobraćajne petlje u Dobanovcima, čija izgradnja je dovela do znatnog rasterećenja saobraćaja kroz centar naselja, a time i do smanjenog nivoa buke i zagađenja, te porasta kvaliteta života lokalnog stanovništva.

Posebnu pažnju poklanja se deci, kojoj se kontinuirano pruža različiti vidovi pomoći. Napori da se podrže mladi u početku su podrazumevali donacije školama i domovima za nezbrinutu decu, a u 2010. godini je osnovan i Fond za stručno usavršavanje. Nova strategija društveno odgovornog poslovanja podrazumeva podršku i pružanje novih mogućnosti najtalentovanim studentima fakulteta u Srbiji.

Doprinos poboljšanju kvaliteta života zaposlenih i cele lokalne zajednice, bio je i ostaće jedan od najvažnijih ciljeva i smernica u donošenju poslovnih odluka.

### **8.3 Bezbedost hrane**

Bezbednost hrane se ogleda u ispunjavanju svih neophodni uslova, adekvatna organizacija i realizacija procesa sa očuvanje zdravstvene ispravnosti prehrambenih proizvoda koji se distribuiraju. Društvo ima sertifikovan sistem upravljanja kvalitetom ISO 9001, kao i HACCP.

## 9 BITNI POSLOVNI DOGAĐAJI NAKON DANA BILANSA

Nakon datuma bilansa, nastali su sledeći događaji:

- Rešenje suda u vezi zahteva bivših manjinskih akcionara Neoplante a.d., Novi Sad na ime namirenja razlike između otkupne cene akcija Neoplante a.d., Novi Sad i vrednosti utvrđene na osnovu procene poreske uprave.
- i
- Zaključak na Rešenje Sekretarijata za imovinsko pravne poslove Gradske uprave grada Beograda za prinudno izvršenje eksproprijacije nepokretnosti 09.06.2017. godine koja je u vlasništvu Društva na adresi Travnička broj 3, opština Savski venac u Beogradu. Knjigovodstvena vrednost nepokretnosti na datum ekproprijacije iznosi 97.612 hiljada RSD. Nadoknada za eksproprijaciju će biti utvrđena po okončanju sudskog postupka u vezi statusa nepokretnosti, koja je u Katastru Republike Srbije evidentirana kao imovina u vlasništvu Nelt Co d.o.o., Dobanovci. Rukovodstvo grupe procenjuje da će sudski postupak biti okončan u korist Društva.

Saglasno MRS 10 „Događaji posle izveštajnog perioda“, nismo utvrdili postojanje drugih događaja koji mogu da utiču ili utiču na istinitost i objektivnost finansijskih izveštaja za godinu koja se završila na dan 31. decembra 2016. godine, niti bi zahtevale korekcije finansijskih izveštaja.

## 10 RIZICI POSLOVANJA

Finansijski rizici uključuju tržišni rizik (devizni i kamatni), kreditni rizik i rizik likvidnosti. Finansijski rizici se sagledavaju na vremenskoj osnovi i prevashodno se izbegavaju smanjenjem izloženosti Društva ovim rizicima. Društvo ne koristi nikakve finansijske instrumente kako bi izbeglo uticaj finansijskih rizika na poslovanje iz razloga što takvi instrumenti nisu u širokoj upotrebi, niti postoji organizovano tržište takvih instrumenata u Republici Srbiji.

### 10.1 Tržišni rizik

U svom poslovanju Društvo je izloženo finansijskim rizicima od promena kurseva stranih valuta i promena kamatnih stopa. Izloženost tržišnom riziku se sagledava preko analize senzitivnosti. Nije bilo značajnijih promena u izloženosti Društva tržišnom riziku, niti u načinu na koji Društvo upravlja ili meri taj rizik.

#### 10.1.1 Devizni rizik

Društvo je izloženo deviznom riziku prvenstveno preko gotovine i gotovinskih ekvivalenata, potraživanja od kupaca, dugoročnih kredita i obaveza prema dobavljačima koji su denominovani u stranoj valuti. Društvo ne koristi posebne finansijske instrumente kao zaštitu od rizika, obzirom da u Republici Srbiji takvi instrumenti nisu uobičajeni.



Stabilnost ekonomskog okruženja u kojem Društvo posluje, u velikoj meri zavisi od mera vlade u privredi, uključujući i uspostavljanje odgovarajućeg pravnog i zakonodavnog okvira.

Izloženost Društva deviznom riziku po osnovu finansijskih sredstava i obaveza analiziramo po knjigovodstvenoj vrednosti na sledeći način:

<i>(u 000 RSD)</i>	31.12.2016.			31.12.2015.		
	RSD	EUR	USD	RSD	EUR	USD
Finansijska sredstva	5.554.444	299.699	276.787	5.636.151	345.975	128.350
Finansijske obaveze	(5.210.358)	(2.879.974)	-	(4.653.749)	(1.629.153)	-
<b>Kratkoročna izloženost</b>	<b>344.086</b>	<b>(2.580.275)</b>	<b>276.787</b>	<b>982.402</b>	<b>(1.283.178)</b>	<b>128.350</b>
Finansijska sredstva	38.773	-	1.157.501	25.109	-	1.099.323
Finansijske obaveze	-	(1.637.470)	-	-	(1.953.905)	-
<b>Dugoročna izloženost</b>	<b>38.773</b>	<b>(1.637.470)</b>	<b>1.157.501</b>	<b>25.109</b>	<b>(1.953.905)</b>	<b>1.099.323</b>

Društvo je osetljivo na promene deviznog kursa evra (EUR) i američkog dolara (USD). Sledeća tabela predstavlja detalje analize osetljivosti Društva na porast i smanjenje od 10% kursa dinara u odnosu na datu stranu valutu.

<i>(u 000 RSD)</i>	31.12.2016.				31.12.2015.			
	Koef. osetljivosti 10%		Koef. osetljivosti -10%		Koef. osetljivosti 10%		Koef. osetljivosti -10%	
	EUR	USD	EUR	USD	EUR	USD	EUR	USD
Neto dobitak perioda	(421.775)	421.775	143.429	(143.429)	(323.708)	323.708	122.767	(122.767)
Neto kapital	(421.775)	421.775	143.429	(143.429)	(323.708)	323.708	122.767	(122.767)

### 10.1.2 Rizik od promene kamatnih stopa

Društvo je izloženo riziku od promene kamatnih stopa na sredstva i obaveze kod kojih je kamatna stopa varijabilna. Ovaj rizik zavisi od finansijskog tržišta, a Društvo nema na raspolaganju instrumente kojim bi ublažilo njegov uticaj.

Knjigovodstvena vrednost finansijskih sredstava i obaveza na kraju posmatranog perioda data je u sledećem pregledu:

<i>(u 000 RSD)</i>	<u>31.12.2016.</u>	<u>31.12.2015.</u>
<b>Finansijska sredstva:</b>		
<b>Nekamatnosna</b>		
Učešća u kapitalu ostalih pravnih lica	34.983	20.966
Ostali dugoročni finansijski plasmani	3.790	59.766
Potraživanja	5.351.900	5.014.804
Ostala kratkoročna potraživanja	104.530	378.030
Kratkoročni finansijski plasmani	83.207	212.782
Gotovina i gotovinski ekvivalenti	529.162	226.553
	<u>6.107.572</u>	<u>5.912.901</u>
<b>Sa fiksnom kamatnom stopom</b>		
Ostali dugoročni finansijski plasmani	1.157.501	1.043.700
Gotovina i gotovinski ekvivalenti	1.750	150.000
Kratkoročni finansijski plasmani	60.381	128.307
	<u>1.219.632</u>	<u>1.322.007</u>
	<u>7.327.204</u>	<u>7.234.908</u>
<b>Finansijske obaveze:</b>		
<b>Nekamatnosne</b>		
Dugoročni krediti u zemlji	376.591	-
Kratkoročni krediti u zemlji	270.685	86.216
Obaveze iz poslovanja	5.620.799	4.868.784
Ostale obaveze	3.475	728
	<u>6.271.550</u>	<u>4.955.728</u>
<b>Sa fiksnom kamatnom stopom</b>		
Kratkoročni krediti u zemlji	123.472	-
	<u>123.472</u>	<u>-</u>
<b>Sa varijabilnom kamatnom stopom</b>		
Dugoročni krediti u zemlji	2.226.185	2.589.529
Kratkoročni krediti u zemlji	1.106.595	-
	<u>3.332.780</u>	<u>-</u>
	<u>9.727.802</u>	<u>4.955.728</u>

Analize osetljivosti prikazane u narednoj tabeli su uspostavljene na osnovu izloženosti promenama kamatnih stopa za nederivativne instrumente na datum bilansa stanja. Za obaveze sa varijabilnom stopom, analiza je sastavljena pod pretpostavkom da je preostali iznos sredstava i obaveza na datum bilansa stanja bio nepromenjen u toku cele godine. Povećanje ili smanjenje od 1% predstavlja, od strane rukovodstva, procenu realno moguće promene u kamatnim stopama.

Da je kamatna stopa 1% viša/niša, a sve ostale varijable ostanu nepromenjene, uticaj na neto dobitak perioda, odnosno na neto stanje kapitala Društva za godinu koja se završila na 31. decembar 2016. odnosno 2015. godine, bi bila u iznosima prikazanim u narednoj tabeli:

(u 000 RSD)	Koef. osetljivosti		Koef. osetljivosti	
	1,00%	-1,00%	1,00%	-1,00%
	31.12.2016.		31.12.2015.	
Neto dobitak	(33.328)	33.328	(26.989)	26.989
Neto kapital	(33.328)	33.328	(26.989)	26.989

Ovakva situacija se pripisuje izloženosti Društva koja je zasnovana na varijabilnim kamatnim stopama koje se obračunavaju na obaveze po dugoročnim i kratkoročnim kreditima

## 10.2 Kreditni rizik

Društvo je izloženo kreditnom riziku koji predstavlja rizik da dužnici neće biti u mogućnosti da dugovanja prema Društvu izmire u potpunosti i na vreme, što bi imalo za rezultat finansijski gubitak za Društvo. Društvo je izloženo ovom riziku po osnovu raznih vrsta finansijskih instrumenata, kao što su potraživanja od kupaca, dati zajmovi, itd. Maksimalna izloženost ovom riziku je do iznosa knjigovodstvene vrednosti ovih finansijskih sredstava što je na dan 31. decembra kao što sledi.

(u 000 RSD)	31.12.2016.	31.12.2015.
<b>Finansijska sredstva:</b>		
Ostali dugoročni finansijski plasmani	1.161.291	1.103.466
Potraživanja	5.351.900	5.014.804
Ostala kratkoročna potraživanja	104.530	378.030
Kratkoročni finansijski plasmani	143.588	341.089
Gotovinski ekvivalenti i gotovina	530.912	376.553
	<u>7.292.221</u>	<u>7.213.942</u>

Društvo kontinuirano prati naplatu od kupaca i ostalih poslovnih partnera. Po potrebi koriste se eksterni izvori za evaluaciju kreditnog rejtinga. Politika Društva je da posluje samo sa kreditno sposobnim partnerima.

Rukovodstvo Društva smatra za sva navedena finansijska sredstva koja nisu već obezvređena i dospela na 31. decembar da imaju dobar kreditni rejting.

### 10.3 Rizik likvidnosti

Konačna odgovornost za upravljanje rizikom likvidnosti je na rukovodstvu Društva koje je uspostavilo odgovarajući sistem upravljanja za potrebe kratkoročnog, srednjoročnog i dugoročnog finansiranja Društva kao i upravljanjem likvidnošću. Društvo upravlja rizikom likvidnosti održavajući odgovarajuće novčane rezerve kontinuiranim praćenjem planiranog i stvarnog novčanog toka, kao i održavanjem adekvatnog odnosa dospeća finansijskih sredstava i obaveza.

Sledeće tabele prikazuju detalje preostalih ugovorenih dospeća finansijskih sredstava i finansijskih obaveza. Prikazani iznosi zasnovani su na nediskontovanim tokovima gotovine nastalim na osnovu finansijskih sredstava, odnosno finansijskih obaveza na osnovu najranijeg datuma na koji će Društvo biti u mogućnosti da potraživanja naplati i obaveze namiri.

Dospeća finansijskih sredstava i obaveza na dan 31. decembar 2016. godine su:

(u 000 RSD)

	31.12.2016.					Ukupno
	Kratkoročno dospeće			Dugoročno dospeće		
	do 1 meseca	1 do 3 meseca	3 do 12 meseci	1 do 5 godina	preko 5 godina	
<b><i>Dospeća finansijskih sredstava:</i></b>						
Nekamatonsna sredstva	5.517.385	551.020	394		38.773	6.107.572
Sredstva sa fiksnom kamatnom stopom	62.131		81.995	1.075.506		1.219.632
	<b>5.579.516</b>	<b>551.020</b>	<b>82.389</b>	<b>1.075.506</b>	<b>38.773</b>	<b>7.327.204</b>
<b><i>Dospeća finansijskih obaveza:</i></b>						
Nekamatonsne obaveze	5.681.145	570.128	20.277		-	6.271.550
Obaveze sa fiksnom kamatnom stopom			123.472			123.472
Obaveze sa varijabilnom kamatnom stopom	80.442	160.884	1.830.575	1.260.879		3.332.780
	<b>5.761.587</b>	<b>731.012</b>	<b>1.974.324</b>	<b>1.260.879</b>	<b>-</b>	<b>9.727.802</b>
<b>Neto efekat dospeća</b>	<b>(182.071)</b>	<b>(179.992)</b>	<b>(1.891.935)</b>	<b>(185.373)</b>	<b>38.773</b>	<b>(2.400.598)</b>

Dospeća finansijskih sredstava i obaveza na dan 31. decembar 2015. godine su:

(u 000 RSD)

	31.12.2015.					Ukupno
	Kratkoročno dospeće			Dugoročno dospeće		
	do 1 meseca	1 do 3 meseca	3 do 12 meseci	1 do 5 godina	preko 5 godina	
<b>Dospeća finansijskih sredstava:</b>						
Nekamatonsna sredstva	5.832.169	-	-	55.623	25.109	5.912.901
Sredstva sa fiksnom kamatnom stopom	150.000	-	614.104	557.903	-	1.322.007
Sredstva sa varijabilnom kamatnom stopom	-	-	-	-	-	-
	<b>5.982.169</b>	<b>-</b>	<b>614.104</b>	<b>613.526</b>	<b>25.109</b>	<b>7.234.908</b>
<b>Dospeća finansijskih obaveza:</b>						
Nekamatonske obaveze	4.955.728	-	-	-	-	4.955.728
Obaveze sa fiksnom kamatnom stopom	16.667	-	565.561	-	-	582.228
Obaveze sa varijabilnom kamatnom stopom	66.521	133.042	578.414	1.920.874	-	2.698.851
	<b>5.038.916</b>	<b>133.042</b>	<b>1.143.975</b>	<b>1.920.874</b>	<b>-</b>	<b>8.236.807</b>
<b>Neto efekat dospeća</b>	<b>943.253</b>	<b>(133.042)</b>	<b>(529.871)</b>	<b>(1.307.348)</b>	<b>25.109</b>	<b>(1.001.899)</b>

Ranko Sočanac  
Generalni direktor

  
Veselin Stijović  
Menadžer računovodstva